



**L'accréditation OLAS :
La preuve de la compétence**



OFFICE LUXEMBOURGEOIS
D'ACCREDITATION ET DE
SURVEILLANCE



Formation continue auditeurs OLAS 2025

JCA du 03 octobre 2025

Olivier WAGNER & Marco DUARTE

Welcome · Bienvenue · Willkommen

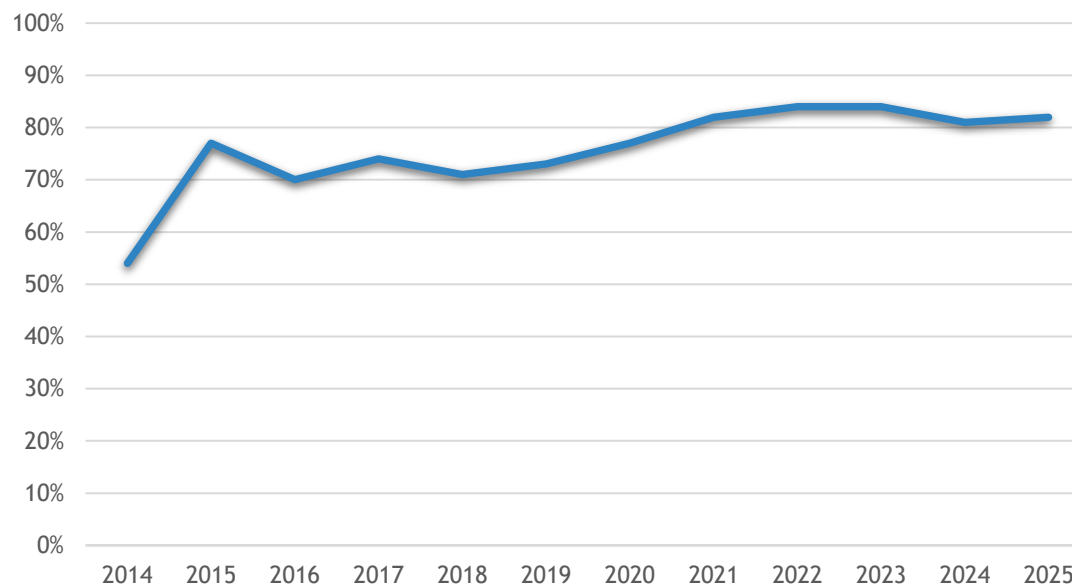
ILNAS

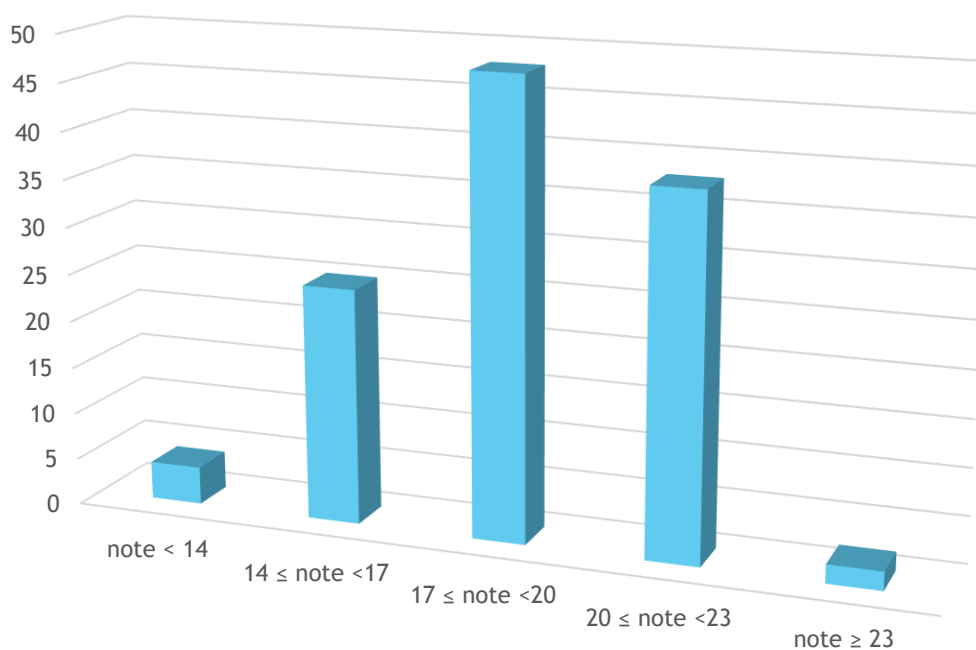
D'un total de 148 questionnaires envoyés 

Taux de participation 2025 ≈ 83% soit 123 questionnaires



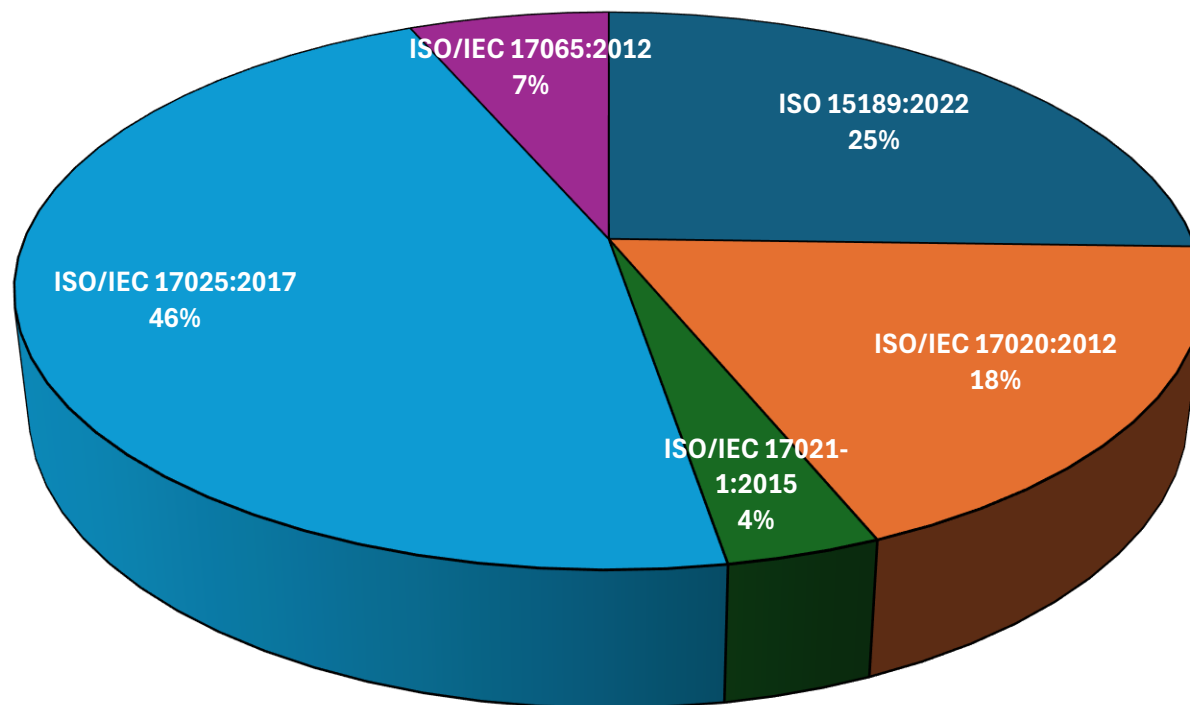
Taux de participation





➔ La moyenne est autour de 19 points

Participation par norme d'habilitation





- Consécutivement à la mise en évidence d'un écart, l'analyse des causes:
 - est un élément essentiel pour déterminer des actions correctives pertinentes.
 - permet de reformuler l'écart en question
 - est une explication rationnelle de la survenue d'une défaillance et de sa non-détection
 - est peu utile car seules les actions correctives présentent un intérêt

Est un élément essentiel pour déterminer des actions correctives pertinentes. *(97% sont d'accord)*

Est une explication rationnelle de la survenue d'une défaillance et de sa non-détection. *(79% sont d'accord)*



- Lors de la réunion de clôture, la recommandation quant à la décision d'accréditation est obligatoire.
Faux (60% sont d'accord)
- Dans un rapport, les auditeurs ne font pas apparaître leurs appréciations personnelles quant à l'octroi ou au maintien de l'accréditation.
Faux (57% sont d'accord)
- Faire référence aux faits rencontrés est l'unique condition pour une bonne rédaction d'un écart
Faux (38% sont d'accord)



- Le fait d'utiliser des spécifications client modifiant des normes internationales d'essai justifie la création d'une portée flexible

Faux (42% sont d'accord)

- La mise en place des actions correctives suite à un écart doit avoir lieu endéans les 6 mois qui suivent l'audit.

Faux (72% sont d'accord)

- La marque OLAS ne doit pas figurer sur les documents informatifs, commerciaux, publicitaires et pages web qui sont en relation avec le domaine couvert par l'accréditation.

Faux (72% sont d'accord)



- L'annexe technique d'accréditation du laboratoire publiée sur le portail de l'OLAS liste des méthodes datées. Une des méthodes (dans l'annexe) a évolué en novembre 2024. Depuis, des rapports d'essais ont été émis avec cette nouvelle version sans que l'annexe technique ne soit mise à jour et que l'OLAS ne soit sollicité pour cette évolution

Conforme

Écart non-critique

Écart critique -> réponse correcte (41% sont d'accord)

§ 5.1

§ 5.3 -> réponse correcte (91% sont d'accord)

§ 6.1

§ NA

- Le laboratoire ne dispose pas d'une procédure relative à l'autorisation du personnel.



Conforme

Écart non-critique

Écart critique -> réponse correcte (50% sont d'accord)

§ 6.2.6 a

§ 6.2.5 e -> réponse correcte (94% sont d'accord)

§ 6.2.5 b

§ NA



- Pour un certain type d'essais aucun essai inter-laboratoire n'est basé sur la comparaison avec d'autres laboratoires depuis 3 ans quand bien même il y aurait eu possibilité de le réaliser.

Conforme

Écart non-critique -> réponse correcte (33% sont d'accord)

Écart critique

§ 7.6.2

§ 7.8.1

§ 7.7.2 -> réponse correcte (100% sont d'accord)

§ NA



- Le laboratoire n'a pas documenté de procédure pour répondre à un rappel ou d'autres notifications des fabricants et pour prendre les mesures recommandées par les fabricants.

Conforme

Écart non-critique -> réponse correcte (56% sont d'accord)

Écart critique

§ 6.6.6 -> réponse correcte (91% sont d'accord)

§ 6.6.7

§ 8.3.1

§ NA

Pour les échantillons sanguins, le type d'échantillon primaire n'est pas mentionné sur les comptes rendus.



Conforme

Écart non-critique -> réponse correcte (63% sont d'accord)

Écart critique

§ 7.2.6.1 e

§ 7.4.1.6 d-> réponse correcte (100% sont d'accord)

§ 7.4.1.7 d

§ NA



L'organisme d'inspection ne procède pas à l'évaluation individuelle de l'efficacité des formations externes. Il fait cependant un résumé des formations réalisées au cours de l'année lors de la revue de direction.

Conforme -> réponse correcte (76% sont d'accord)

Écart non-critique

Écart critique

§ 6.1

§ 6.1.6 -> réponse correcte (43% sont d'accord)

§ 8.5.2

§ NA



Afin de remplacer l'un de ces multimètre défectueux, l'organisme en a acheté un nouveau. Aucune preuve de raccordement métrologique, pour les trois dimensions mesurées (intensité, tension et résistance) n'a été présenté lors de l'audit.

Conforme

Écart non-critique

Écart critique-> réponse correcte (71% sont d'accord)

§ 6.2.7 -> réponse correcte (87% sont d'accord)

§ 6.2.5

§ 6.2.8

§ NA

Au sein d'un organisme les revues de la demande de certification ne sont pas systématiquement enregistrées dans les dossiers définis par la procédure interne.



Conforme

Écart non-critique

Écart critique -> réponse correcte (42% sont d'accord)

§ 7.3.2

§ 7.12.1 + 7.3 -> réponse correcte (100% sont d'accord)

§ 7.1.2

§ NA



Les preuves de formation professionnelle d'un nouvel arrivant intégrant le dispositif de préservation de l'impartialité ne sont pas disponibles.

Conforme

Écart non-critique -> réponse correcte (46% sont d'accord)

Écart critique

§ 4.2.3

§ 5.2.2 -> réponse correcte (43% sont d'accord)

§ 6.1.1.2

§ NA



Il n'existe pas de formalisation claire de la bonne exécution du programme de formation initiale lors de l'arrivée d'un nouvel embauché. Les procédures à lire sont consignées dans une liste qui est mise à disposition par le responsable hiérarchique.

Conforme

Écart non-critique

Écart critique-> réponse correcte (25% sont d'accord)

§ 6.1.3 -> réponse correcte (100% sont d'accord)

§ 6.6.2.3

§ 6.6.2.4

§ NA



Les membres siégeant au sein d'un dispositif de préservation de l'impartialité d'un organisme sont les mêmes que ceux siégeant dans son conseil d'administration

Conforme -> réponse correcte (50% sont d'accord)

Écart non-critique

Écart critique

§ 4.2.4

§ 4.2.3

§ 4.2.1

§ NA -> réponse correcte (0% sont d'accord)



L'organisme de certification ne considère que les plaintes qui lui sont formulées par écrit. Ces dernières sont traitées conformément à la procédure en vigueur.

Conforme

Écart non-critique -> réponse correcte (33% sont d'accord)

Écart critique

§ 10.2.5.2

§ 10.2.4

§ 9.8.5-> réponse correcte (100% sont d'accord)

§ NA